

**SERVIÇO BRASILEIRO DE APOIO  
ÀS MICRO E PEQUENAS EMPRESAS**



**PROCESSO SELETIVO**

**CARGOS:**

<b>29</b>	<b>35</b>	<b>37</b>	<b>50</b>
-----------	-----------	-----------	-----------

**CADERNO DE PROVAS**

**(Aplicação: 29/7/2001)**



## SERVIÇO BRASILEIRO DE APOIO ÀS MICRO E PEQUENAS EMPRESAS (SEBRAE)

Processo Seletivo (Aplicação: 29/7/2001)

**CARGOS: 29, 35, 37 E 50**

# INSTRUÇÕES

- 1 Este caderno consta de **trinta** questões objetivas, assim distribuídas: **cinco** questões de **Língua Portuguesa**, **cinco** questões de **Noções de Língua Inglesa**, **cinco** questões de **Conhecimentos de Informática**, **cinco** questões de **Conhecimentos Gerais** e **dez** questões de **Conhecimentos Específicos**.
- 2 Caso este caderno esteja incompleto ou tenha qualquer defeito, o candidato deverá solicitar ao fiscal de sala mais próximo que o substitua.
- 3 Recomenda-se não marcar ao acaso: cada item cuja resposta divirja do gabarito oficial definitivo acarretará a perda de 0,20 ponto, conforme consta no Edital n.º 1/2001 – SEBRAE, de 25/5/2001.
- 4 Não é permitida a consulta a livros, dicionários, apontamentos, apostilas, réguas, calculadoras ou qualquer outro material.
- 5 Durante as provas, o candidato não deve levantar-se nem comunicar-se com outros candidatos.
- 6 A duração das provas é de **três horas**, já incluído o tempo destinado à identificação — que será feita no decorrer das provas — e ao preenchimento da Folha de Respostas.
- 7 A desobediência a qualquer uma das recomendações constantes nas presentes Instruções, na Folha de Rascunho ou na Folha de Respostas poderá implicar a anulação das provas do candidato.

---

## AGENDA

- I **31/7/2001** – divulgação dos gabaritos oficiais preliminares das provas objetivas, na Internet — no endereço <http://www.cespe.unb.br> — e nos quadros de avisos do CESPE/UnB — em Brasília.
- II **1.º e 2/8/2001** – recebimento de recursos das provas objetivas, nos locais e horários a serem informados juntamente com a divulgação dos gabaritos oficiais preliminares das provas objetivas.
- III **14/8/2001** – data provável da divulgação (após a apreciação de eventuais recursos), no Diário Oficial e nos locais mencionados no item I, do resultado final das provas objetivas e da convocação para a avaliação de habilidades.

---

## Observações:

- Não serão objeto de conhecimento recursos em desacordo com o estabelecido no título **10 DOS RECURSOS** do Edital n.º 1/2001 – SEBRAE, de 25/5/2001.
  - Informações relativas a resultado não serão prestadas por telefone.
  - É permitida a reprodução deste material, desde que citada a fonte.
-

Nas questões de 1 a 30, marque, de acordo com o comando de cada uma delas: itens **CERTOS** na coluna C; itens **ERRADOS** na coluna E. Na Folha de Respostas, a marcação na coluna **SR** não acarretará anulação; servirá somente para caracterizar que o candidato desconhece a resposta correta. Use a Folha de Rascunho para as devidas marcações e, posteriormente, a **Folha de Respostas**.

## LÍNGUA PORTUGUESA

### Texto LP-I – questões 1 e 2

#### A

O brasileiro nasce ouvindo que este é o país do futuro. A frase pode soar esperançosa, mas não passa do mais puro conformismo. Há uma crise de liderança mundial, mas, no Brasil, a impunidade é uma constante histórica, e o desprezo pelo interesse público ultrapassa tudo o que se possa imaginar. O Brasil precisa de um ideal e de um projeto.

Boni — José Bonifácio de O. Sobrinho (consultor).

#### B

O Brasil já é o país do futuro. O problema é que não somos capazes de ver isso. Temos tendência à autoflagelação. Em vez de enxergar as coisas maravilhosas que há em nosso país, sofremos com os defeitos, exagerando-os.

Roberto Drummond (escritor).

#### C

Esse futuro que não chega é o grande mistério do Brasil. Ninguém sabe a resposta. Parece que estamos cada vez pior. Chego a pensar que se o Brasil tivesse sofrido uma revolução seríamos um país diferente. Se tivesse uma fórmula para sair da crise, eu me candidataria a governante.

João Ubaldo Ribeiro (escritor).

#### D

Não acho que há um futuro que não chega. Ele vem aos poucos. Podemos notar avanços. Temos uma sociedade mais articulada e conseguimos, apesar dos arranhões, a democracia. Faltam a construção de instituições e partidos fortes. O momento é crítico, mas podemos ver certos avanços dentro da própria crise.

Bóris Fausto (historiador).

#### E

O Brasil tem um potencial que, infelizmente, não se concretizou. Por isso, surgem previsões otimistas para contrabalançar frustrações. Crescimento não depende apenas de potencial e otimismo, mas também de vontade e capacidade. Aí está nosso trunfo. Temos sensibilidade e solidariedade exemplares, evidências de maturidade.

Silvano Raia (médico e professor da USP).

Fragmentos adaptados de **Veja**, 6/6/2001, p. 40 a 45.

### QUESTÃO 1

A propósito das idéias dos fragmentos do texto LP-I, julgue os itens seguintes.

- 1 A impunidade como “constante histórica”, mencionada no fragmento A, faz parte do “grande mistério”, mencionado no fragmento C.
- 2 O “puro conformismo”, a que se refere o fragmento A, é criticado no fragmento D: “o momento é crítico”.
- 3 A afirmação “Temos tendência à autoflagelação”, no fragmento B, é reforçada pelo que diz o fragmento E: “Temos sensibilidade e solidariedade exemplares”.
- 4 Os fragmentos B e D partilham a confiança de que é no futuro que o Brasil avançará para a democracia plena.
- 5 O “potencial”, a que se refere o fragmento E, aparece nomeado como “futuro” nos demais fragmentos, ora realizado, ora não.

### QUESTÃO 2

Julgue os itens que se seguem quanto às alterações propostas nas estruturas lingüísticas dos fragmentos do texto LP-I.

- 1 Mantém-se o respeito às regras de regência da norma culta ao se suprimir, no fragmento A, a preposição “de” que antecede “um projeto”.
- 2 No fragmento B, a palavra “ver” pode ser substituída por **vermos** sem comprometimento das regras gramaticais.
- 3 Considerando que o fragmento C respeita as regras da norma culta, a forma verbal “tivesse”, no último período desse fragmento, tem como sujeito subentendido o pronome **eu**.
- 4 No fragmento D, o emprego do plural na forma verbal “Faltam” indica que está subentendida a palavra **construção** diante de “partidos fortes”.
- 5 No fragmento E, é facultativo o emprego da vírgula após “Por isso”.

## Um clarão no céu do Brasil

Há entre nós uma força que parece ter se articulado espontaneamente em torno de um esforço permanente para solapar a auto-estima do povo brasileiro. Seus agentes atacam sempre com o mesmo discurso, com pequenas variações aqui e ali. No entanto, essa gente vale-se de um artifício manhoso, que é extrair partes de uma verdade, temperá-las com premissas falsas, guarnecer com um pouco de má-fé ou inocência útil e servir o prato requentado como novidade.

Surpreendida com o racionamento de energia, quando técnicos e políticos ainda se digladiam em torno de causas do déficit e das medidas para combatê-lo, a população está dando um exemplo eloqüente de solidariedade e responsabilidade. O que se está vendo é que a população prefere a verdade, por mais dura que ela possa ser. Para formar a sua verdade, gosta de ouvir o contraditório, aprendeu a depurar a informação.

A sociedade pode estar mais exigente — ressentida, até —, mas está mais madura para dar novos passos e não se mostra disposta a perder as conquistas desses anos todos, que não são poucas nem pequenas.

Não somos um país de coitadinhos. Antes, somos um povo temperado por uma experiência muito rica, sobretudo no que se refere aos últimos anos, quando tivemos de aprender com muita rapidez aquilo que há décadas imaginávamos inalcançável.

Jaime Lerner. "Opinião". In: *Folha de S. Paulo*, 27/5/2001, A3 (com adaptações).

### QUESTÃO 3

Julgue os itens seguintes, acerca das idéias do texto LP-II.

- O título faz um jogo de idéias: “clarão” pode ser compreendido como oposto a *apagão* e como *sinal de esperança*.
- O autor associa o pronome “nós” (R.1) a população, sociedade e povo brasileiro.
- O texto esclarece que os “agentes” da “força” mencionados no primeiro parágrafo são os técnicos e políticos mencionados no segundo parágrafo.
- A argumentação do texto permite prever que “essa gente” (R.5) tem grande probabilidade de ter sucesso nos seus intentos.
- Pela organização das idéias no quarto parágrafo, depreende-se que o período de tempo compreendido por “últimos anos” (R.22) estende-se por mais de duas décadas.

### QUESTÃO 4

Julgue se os itens a seguir apresentam correção gramatical e reproduzem os mesmos sentidos dos trechos do texto LP-II indicados.

- Primeiro período (R.1-3): Para solapar a auto-estima do povo brasileiro, foi articulada espontaneamente por nós uma força que parece um esforço permanente.
- “a população (...) responsabilidade.” (R.11-12): um exemplo eloqüente de solidariedade e de responsabilidade está sendo dado pela população.
- “O que se está (...) possa ser.” (R.13-14): A verdade é preferível ao que a população está se vendo, por mais difícil que possa ser.
- “e não (...) pequenas.” (R.17-19): e não mostra disposição para perder às conquistas desses anos todos, quer sejam poucas ou pequenas.
- “Não somos (...) muito rica,” (R.20-21): Somos primeiramente um povo temperado por uma experiência muito rica, para ser depois, um país de coitadinhos,

### QUESTÃO 5

A tentativa de implantação da cultura européia em extenso território, dotado de condições naturais, se não adversas, largamente estranhas à sua tradição milenar, é, nas origens da sociedade brasileira, o fato dominante e mais rico em conseqüências. Trazendo de países distantes nossas formas de convívio, nossas instituições, nossas idéias, e timbrando em manter tudo isso em ambiente muitas vezes desfavorável e hostil, somos ainda hoje desterrados em nossa própria terra. Podemos construir obras excelentes, enriquecer nossa humanidade de aspectos novos e imprevistos, elevar à perfeição o tipo de civilização que representamos: o certo é que todo o fruto de nosso trabalho ou de nossa preguiça parece participar de um sistema de evolução próprio de outro clima e de outra paisagem.

Assim, antes de perguntar até que ponto poderá alcançar bom êxito a tentativa, caberia averiguar até onde temos podido representar aquelas formas de convívio, instituições e idéias de que somos herdeiros.

Sérgio Buarque de Hollanda. *Raízes do Brasil*. São Paulo: Cia. das Letras, 1995, p. 31.

Julgue os itens a seguir, a respeito do emprego da seguinte oração no texto acima: “somos ainda hoje desterrados em nossa própria terra” (R.8).

- Essa oração representa a idéia central do primeiro parágrafo.
- As idéias que antecedem essa oração, das linhas de 1 a 8, mostram as razões dessa afirmação.
- As idéias que completam o primeiro parágrafo, das linhas de 8 a 14, representam um desdobramento, ou uma explicação, do que afirma essa oração.
- O segundo parágrafo do texto corresponde à negação dessa idéia: não é verdade que somos desterrados em nossa própria terra.
- Considerando que o autor, na obra indicada no texto, afirma que “a falta de coesão em nossa vida social não representa, assim, um fenômeno moderno”, conclui-se que a oração em destaque acima contradiz essa afirmação.

# NOÇÕES DE LÍNGUA INGLESA

## Text LI-I – questions 6 through 8

The Balcón SEBRAE Uruguay was specially created to contact and guide both people who want to initiate a business and those enterprises already working, which are seeking information about markets, offer and demand, franchising opportunities, international societies, Joint Ventures, as well as business meetings and roundtable meetings.

It was born as the result of an agreement signed on 5/11/96 among the Bank of the Republic (EMPRETEC) and SEBRAE, and its objective is to assist an important sector of the national economies of both countries, looking for an increase in commerce relationships within an international integration framework.

The Balcón SEBRAE Uruguay is operated by specialized staff who are well-informed and sensitive to the entrepreneur's needs. It offers wide information on commercialisation, taxes, management, technology, exports, markets, brands and registrations and this information will be available for both Uruguayan and Brazilian entrepreneurs.

Besides an existing office in Porto Alegre (Uruguai St. 167 — Telephone: 051 215 5162; Fax: 051 226 8246), its complete database is linked to an information network that covers Brazilian territory, with more than 2,000 *balcões* and SEBRAE offices where you can offer your products or services, or make public your demand for them.

Internet: <[http://www.empretec-uruguay.org/logros\\_pyp\\_centro\\_eng.htm](http://www.empretec-uruguay.org/logros_pyp_centro_eng.htm)>. Access on June 3<sup>rd</sup>, 2001 (adapted).

### QUESTÃO 6

Based on text LI-I, it can be concluded that the Balcón SEBRAE URUGUAY

- 1 was founded to give assistance to two types of clients.
- 2 provides financial support to those interested in opening a new business.
- 3 was created six years ago.
- 4 deals with any kind of enterprise.
- 5 aims at improving commercial transactions between two South American countries.

### QUESTÃO 7

From text LI-I, it can be deduced that

- 1 micro and small enterprises cannot be considered relevant economic segments.
- 2 any businessmen can count on SEBRAE's help.
- 3 SEBRAE basic role concentrates on giving commercial information.
- 4 Porto Alegre office is in Uruguai St.
- 5 there are more than 2,000 SEBRAE offices all over Brazil.

### QUESTÃO 8

In text LI-I,

- 1 "to initiate" (R.2) is the same as **to set up**.
- 2 "those" (R.3) refers to "people" (R.2).
- 3 "as well as" (R.6) is synonymous with **as good as**.
- 4 "its" (R.9) refers to SEBRAE (R.9).
- 5 "sensitive" (R.14) is the same as **sensible**.

## Text LI-II – questions 9 and 10

Very small and small-sized enterprises play an important role in the Brazilian economy, particularly in terms of job creation and income distribution. In Brazil, there are 4.5 million enterprises at present, 98% of which are small-sized, making up 48% of the total Gross Domestic Product (GDP) and employing 60% of the work-force. Yet, empirical data show that very small and small-sized enterprises (with an annual turnover up to around US\$ 0.7 million) suffer from a high rate of failure (65% close down before three years).

Two main reasons can explain this situation: i) while it is acknowledged that the role of the entrepreneur is fundamental to the success of a small firm, there is an obvious lack of entrepreneurial efficiency at very small and small enterprise level and no capacity-building programmes for present and future entrepreneurs; ii) small entrepreneurs' lack information, e.g. on financing, new markets and technologies, possible national or international partnerships, and management.

Internet: <<http://www.undp.org.br/empretec.htm>>. Access on June 3<sup>rd</sup>, 2001 (adapted).

### QUESTÃO 9

Based on text LI-II, it can be concluded that

- 1 very small and small-sized companies add up a total of more than twice as much that of other companies.
- 2 Brazilian economy is highly dependent on very small and small-sized enterprises.
- 3 small enterprises are particularly important as far as new jobs are concerned.
- 4 more than half of Brazilian GDP comes from small-sized enterprises.
- 5 the majority of Brazil's work-force works in small-sized companies.

### QUESTÃO 10

From text LI-II, it is clear that

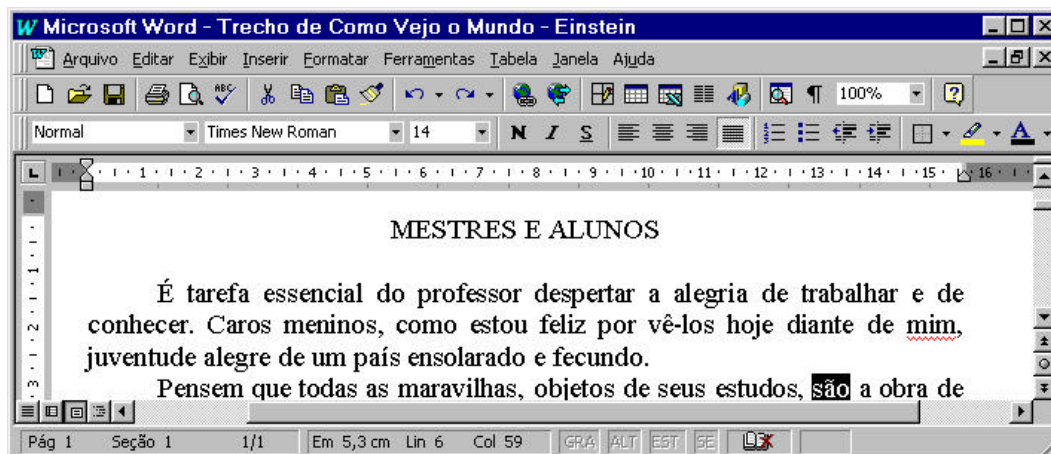
- 1 only 35% of very small sized and small-sized companies last three years, at least.
- 2 only two reasons would account for small-sized companies' failure.
- 3 entrepreneurs in small-sized companies need training.
- 4 it is not possible for small entrepreneurs to participate in international business.
- 5 all entrepreneurs need is information.

# CONHECIMENTOS DE INFORMÁTICA

Nas questões de **11 a 15**, considere que todos os programas mencionados estão em configuração-padrão, em português, e que o *mouse* está configurado para pessoas destros. Assim, a menos que seja explicitamente informado o contrário, expressões como clicar, clique simples e clique duplo referem-se a cliques com o botão esquerdo do *mouse*. Considere também que não há restrições de proteção e de uso em relação aos programas, arquivos, diretórios e *hardware* utilizados.



## Texto CI-I – questões 11 e 12

A janela do Word 97 abaixo apresenta parte de um texto digitado por um usuário.






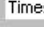
### QUESTÃO 11

Com relação à figura do texto CI-I e ao Word 97, julgue os seguintes itens.

- 1 Caso o usuário deseje selecionar todo o primeiro parágrafo, ele poderá fazê-lo com sucesso por meio do seguinte procedimento, executado com o *mouse*: posicionar o ponteiro imediatamente à esquerda do início do primeiro parágrafo; pressionar o botão esquerdo e, mantendo-o pressionado, posicionar o ponteiro imediatamente à direita do final desse mesmo parágrafo; liberar o botão esquerdo.
- 2 Caso o usuário deseje visualizar qual será a aparência de toda a página que está sendo exibida na figura associada ao texto CI-I quando ela for impressa, ele poderá fazê-lo com sucesso clicando no botão .
- 3 Caso o usuário deseje sublinhar a palavra “despertar”, na primeira linha do primeiro parágrafo do texto, ele poderá fazê-lo com sucesso por meio da seguinte sequência de ações: selecionar a referida palavra, pressionar simultaneamente as teclas **S**, **I** e **U**.
- 4 Caso dois documentos estejam abertos no Word 97 e o documento ativo seja o mostrado na figura, para ativar o outro documento aberto, o usuário terá sucesso simplesmente clicando em .
- 5 Caso o usuário clique imediatamente à esquerda da palavra “tarefa”, na primeira linha do primeiro parágrafo, pressione a tecla **S** e, mantendo-a pressionada, tecle uma vez a tecla **↵**, liberando em seguida a tecla **S**, o ponto de inserção será posicionado imediatamente à esquerda da primeira letra da palavra “essencial”.

### QUESTÃO 12

Ainda com relação à figura do texto CI-I e ao Word 97, julgue os itens abaixo.

- 1 Caso o usuário selecione a palavra “conhecer”, na segunda linha do primeiro parágrafo do texto, e clique no botão , essa palavra será removida do documento e colocada na área de transferência.
- 2 Caso o usuário deseje abrir a caixa de ferramentas Desenho, ele poderá fazê-lo com sucesso clicando no botão .
- 3 Caso o usuário clique imediatamente à esquerda da palavra “alegria”, na primeira linha do primeiro parágrafo, e pressione sucessivamente as teclas **A**, **L**, **E**, **G**, **R**, **I** e **A**, ao final dessa sequência de ações, a palavra “alegria” estará formatada como negrito.
- 4 Caso o usuário deseje que os caracteres não-imprimíveis que indicam marcas de parágrafo sejam exibidos na tela, ele poderá fazê-lo com sucesso clicando no botão .
- 5 A caixa  indica que o texto digitado mostrado na figura está armazenado na pasta de nome Times New Roman.

QUESTÃO 13

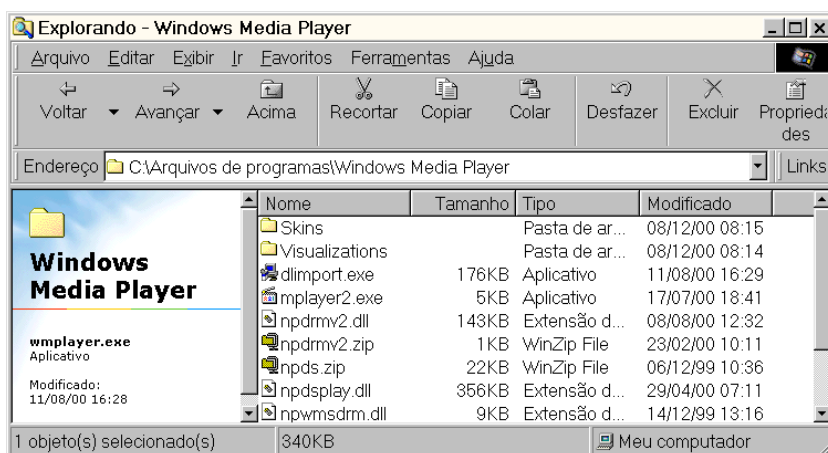
Um empregado elaborou uma planilha contendo, em reais, os gastos de uma pequena empresa com energia elétrica, água e aluguel, nos três primeiros meses de um determinado ano. A figura acima mostra uma janela do Excel 97 com a planilha elaborada. Com relação à figura e ao Excel 97, julgue os itens a seguir.

- 1 Caso desejasse calcular a soma dos gastos com aluguel nos três meses mostrados, pondo o resultado na célula F5, o empregado poderia fazê-lo com sucesso por meio da seguinte sequência de ações: clicar na célula F5; clicar em ; teclar « .
- 2 Caso desejasse calcular a média dos gastos com aluguel nos três meses mostrados, pondo o resultado na célula F5, o empregado poderia fazê-lo com sucesso por meio da seguinte sequência de ações: clicar na célula F5; digitar =MÉDIA(C5:E5); teclar « .
- 3 Caso deseje adicionar uma borda externa a toda a tabela, o empregado poderá fazê-lo com sucesso por meio da seguinte sequência de ações: selecionar todas as células da tabela; clicar em .
- 4 Caso deseje copiar o conteúdo da célula E4 para a célula F4, o empregado poderá fazê-lo com sucesso por meio da seguinte sequência de ações: clicar em E4; pressionar a tecla .
- 5 Caso o empregado clique na célula E4 e aplique dois cliques simples sucessivos no botão , o conteúdo dessa célula será alterado para 91,00.

QUESTÃO 14

A figura ao lado ilustra a janela do Windows Explorer executado em um determinado computador, cujo sistema operacional é o Windows 98. Acerca dessa figura, do Windows Explorer e do Windows 98, julgue os itens a seguir.

- 1 O espaço em memória ocupado pelo arquivo **wmplayer.exe** é superior a 900.000 bytes.
- 2 É correto concluir que os subdiretórios **Skins** e **Visualizations**, por apresentarem o campo **Tamanho** em branco, não contêm arquivos nem subdiretórios internos.
- 3 É possível enviar o arquivo **npds.zip** para a Lixeira por meio da seguinte sequência de ações: selecionar o arquivo **npds.zip**; clicar em ; na caixa de diálogo que aparece em decorrência dessa ação, confirmar o envio para a Lixeira.
- 4 Caso se queira mover o arquivo **npdsplay.dll** para o subdiretório **Skins**, será correta a seguinte sequência de ações: selecionar o arquivo **npdsplay.dll**; clicar em ; aplicar um duplo clique sobre o subdiretório **Skins**, o que fará o Windows Explorer se posicionar no subdiretório **Skins**; clicar em .
- 5 Caso se deseje posicionar o Windows Explorer no diretório C:\, será suficiente acionar o botão duas vezes consecutivas.

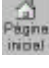
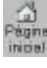








## QUESTÃO 15



A figura acima ilustra uma página do site do SEBRAE, acessado por meio do Internet Explorer 5. Acerca dessa figura, do Internet Explorer 5, do Windows 98 e da Internet, julgue os itens a seguir.

- 1 A informação contida na barra de endereços do Internet Explorer 5 indica que o URL (*uniform resource locator*) da página ilustrada na figura é <http://www.sebrae.com.br>.
- 2 Caso se deseje realizar *download* de informações contidas no site do SEBRAE de forma segura, evitando, por exemplo, que vírus de computador sejam transferidos para o computador do usuário que esteja realizando o *download*, ou, até mesmo, que essas informações não sejam acessíveis por pessoas estranhas ao processo, deve-se utilizar, em vez do protocolo HTTP, o protocolo FTP (*file transfer protocol*). O inconveniente desse procedimento é uma maior lentidão no processo de *download*, causada pelo incremento da dimensão dos arquivos a serem transferidos, provocado, por sua vez, pela aplicação de técnicas de criptografia.
- 3 Caso se deseje definir a página ilustrada na figura como a página inicial do Internet Explorer 5, será suficiente que o botão  seja acionado com o botão direito do *mouse*. A partir dessa ação, toda vez que se desejar acessar essa página inicial, será suficiente clicar com o botão esquerdo do *mouse* o mesmo botão .
- 4 Caso se deseje iniciar uma pesquisa na Internet, a partir de qualquer site especializado, previamente predefinido como o site de busca do Internet Explorer 5, é suficiente que o usuário clique em . Dessa maneira, caso o site de busca seja o [www.altavista.com](http://www.altavista.com), ao clicar em , a página indicada por [www.altavista.com](http://www.altavista.com) será acessada, o campo  <http://www.sebrae.com.br/> passará a indicar [www.altavista.com](http://www.altavista.com), e será iniciado automaticamente um processo de pesquisa relacionada à palavra *sebrae*.
- 5 Caso se deseje enviar o link [www.sebrae.com.br](http://www.sebrae.com.br) a um destinatário qualquer por meio de *e-mail*, poderão ser utilizados recursos associados ao botão .

## CONHECIMENTOS GERAIS

### QUESTÃO 16

O veterano repórter político do Jornal do Brasil, Villas-Bôas Corrêa, escreveu em sua coluna de 18 de julho de 2001:

Como envelheceu mal o velho Senado dos tempos do repórter parlamentar Machado de Assis! A inacreditável novela, de infindáveis capítulos dos escândalos que não se esgotam, envolvendo o presidente da Casa, senador Jader Barbalho, denuncia a crise institucional do Congresso, inserida na falência dos demais poderes, com a veemência que explode com a força de uma maldição.

Fecha-se o cerco, com a cobrança da imprensa, que despertou da displicente sonolência e com o surdo clamor das ruas, captado pelos ouvidos políticos sintonizados com o eleitor em véspera de renovação de mandatos nas urnas múltiplas de 6 de outubro de 2002.

A propósito do que escreveu o jornalista e da crise a que se refere, julgue os itens seguintes.

- 1 O autor deplora o estágio a que chegou o Senado nos dias de hoje, comparando-o com um passado em que a Casa contava com senadores da envergadura moral e intelectual de alguém como Machado de Assis.
- 2 Na perspectiva do autor, a atual crise que envolve o Senado Federal circunscreve-se à figura de seu presidente, senador Jader Barbalho (PMDB – PA); depreende-se, pois, que seu afastamento do cargo poderia solucionar o problema que tanto desgasta o Poder Legislativo.
- 3 Pela análise de Villas-Bôas Corrêa, fica claro que a atual crise por que passa o Senado Federal somente não é mais grave porque é autônoma, isto é, restringe-se ao âmbito do Poder Legislativo e, como tal, não se vincula nem repercute nos Poderes Executivo e Judiciário.
- 4 O que mais causa perplexidade, segundo o jornalista, é o fato de que os meios de comunicação social, normalmente atentos e prontos a denunciar irregularidades praticadas por políticos, tenham se mantido quase que à margem da crise que envolve o senador Jader Barbalho.
- 5 Quando o autor fala em “urnas múltiplas de 6 de outubro de 2002”, ele está se referindo às eleições gerais do próximo ano, quando, simultaneamente, estarão sendo eleitos presidente, governadores, dois terços dos senadores, deputados federais e estaduais.



**QUESTÃO 17**

Nada mais atual que o clima de apreensão, nos meios financeiros internacionais, quanto à crise profunda que envolve a Argentina. Relativamente ao quadro geral apresentado por esse país e às suas possíveis repercussões na economia de seus vizinhos, entre os quais o Brasil, julgue os itens que se seguem.

- 1 Pode-se dizer, com segurança, que os males que afligem a Argentina resultam, fundamentalmente, de sua recusa em adotar as políticas neoliberais preconizadas pelo Fundo Monetário Internacional e pelo Banco Mundial. Nesse sentido, o que a Argentina fez nos últimos anos foi acompanhar a opção de autonomia e fortalecimento do Estado que, em geral, toda a América Latina praticou.
- 2 Quando a Argentina conseguiu domar a inflação, há cerca de dez anos, fixando a paridade de sua moeda — o peso — com o dólar, o país aproveitou para investir maciçamente no setor produtivo, modernizando-o e gerando os empregos de que necessitava; hoje, corre o risco de ver essas conquistas desaparecerem.
- 3 No momento em que as perspectivas são sombrias para a economia argentina, as atitudes do governo brasileiro têm sido cautelosas e voltadas para a tentativa de encontrar saídas favoráveis ao seu vizinho. Vê-se, com isso, que Brasília compreende que quanto maior for a crise argentina maiores e piores serão seus efeitos no MERCOSUL e na economia brasileira.
- 4 Importante vitória política do governo argentino, em sua luta para garantir o chamado “déficit fiscal zero”, considerado fundamental para que o país possa respirar, foi a adesão ao plano dos governadores oposicionistas do Partido Institucionalista, que administram 14 das 23 províncias do país.
- 5 Não deverá ser fácil a batalha empreendida pelo governo de la Rúa para alcançar o “déficit zero”. Ao propor medidas como redução de salários e do valor das aposentadorias, o governo sabe que terá de enfrentar a reação de seus próprios aliados no Congresso, das entidades sindicais e dos funcionários públicos.

**QUESTÃO 18**

Para muitos especialistas, trata-se de verdadeira revolução na geografia urbana brasileira. É o Estatuto das Cidades, lei sancionada em julho de 2001, pelo presidente Fernando Henrique Cardoso, depois de longa — mais de dez anos — e difícil tramitação no Congresso Nacional. Relativamente às normas contidas no Estatuto das Cidades, julgue os itens seguintes.

- 1 De uma forma geral, o Estatuto beneficia a população de baixa renda; exemplo disso é o dispositivo que permite a emissão do título de propriedade, nos próximos dois anos, para moradores de favelas, observadas determinadas condições.
- 2 Na tentativa de combater a especulação imobiliária, o Estatuto autoriza o poder público a cobrar alíquota progressiva do Imposto Predial e Territorial Urbano (IPTU) de proprietário de imóvel não-utilizado ou subutilizado, podendo chegar à desapropriação.
- 3 O Estatuto das Cidades trata de uma modalidade especial de usucapião: ao ocupante de área urbana de até 250 m<sup>2</sup>, por cinco anos, que não sofrer oposição de alguém, serão conferidos o respectivo título e o direito de registrar o imóvel em cartório.
- 4 Devido à pressão política exercida pelos prefeitos municipais, o Estatuto retrocedeu em relação a leis anteriores, ao eliminar a obrigatoriedade de as cidades com mais de 20 mil habitantes contarem com um plano diretor que definiria os rumos de seu crescimento.
- 5 O Estatuto das Cidades torna obrigatória, antes da instalação de bares e estabelecimentos comerciais, a realização de Estudo de Impacto de Vizinhança. Assim, ao responsável pelo empreendimento, incumbe apresentar documento que demonstre seus efeitos sobre a qualidade de vida dos moradores da região.

**QUESTÃO 19**

Os termos **globalização**, surgido nos Estados Unidos da América (EUA), e **mundialização**, utilizado pelos franceses, são semanticamente equivalentes: ambos definem a mesma realidade contemporânea, notadamente em sua significação econômica. A propósito dessa realidade global, com a qual o mundo convive nos dias de hoje, julgue os itens que se seguem.

- 1 A atual economia globalizada pressupõe a transformação de um simples mercado internacional em autêntico mercado mundial, o que requer, de todos os países, de maneira equânime, a abertura de seus mercados ao comércio externo, eliminando-se barreiras alfandegárias e políticas protecionistas.
- 2 Já houve quem cunhasse a expressão *globalitarismo*, mesclando globalização com totalitarismo. Com ela, pretende-se denunciar a volúpia com que os grandes beneficiários dos mercados mundializados se lançam à tarefa de defender um único modelo econômico passível de existir na atualidade, o chamado “pensamento único”.
- 3 Nos últimos anos, os encontros do G-8 — governantes das 7 economias mais poderosas do mundo, acrescidas da Rússia e de organismos internacionais, como FMI, OMC e Banco Mundial — têm sido marcados pela crescente presença de manifestações que se opõem aos rumos ditados para a globalização. Não raro, tais manifestações acabam por se transformar em choques violentos com as forças policiais.
- 4 Uma forma de se contrapor aos Fóruns Econômicos Mundiais é a realização dos Fóruns Sociais Mundiais, como ocorreu no passado recente em Porto Alegre. É a ocasião em que se destaca o debate em torno de temas como, entre outros, exclusão social, proteção ambiental e defesa dos direitos humanos.
- 5 Chamou a atenção da opinião pública mundial o descaso com a segurança, por parte do governo italiano, nos preparativos para a reunião do G-8 marcada para julho de 2001, em Gênova. Fiando-se em seu histórico de lutas em prol dos direitos humanos e da ecologia, o comunista Silvio Berlusconi, novo primeiro-ministro italiano, imaginou serem mínimas as chances de manifestações oposicionistas durante a reunião.

**QUESTÃO 20**

As ações de política externa da administração George W. Bush têm causado apreensão em importantes sedes de governo, em várias partes do mundo. A propósito desse tema, julgue os itens seguintes.

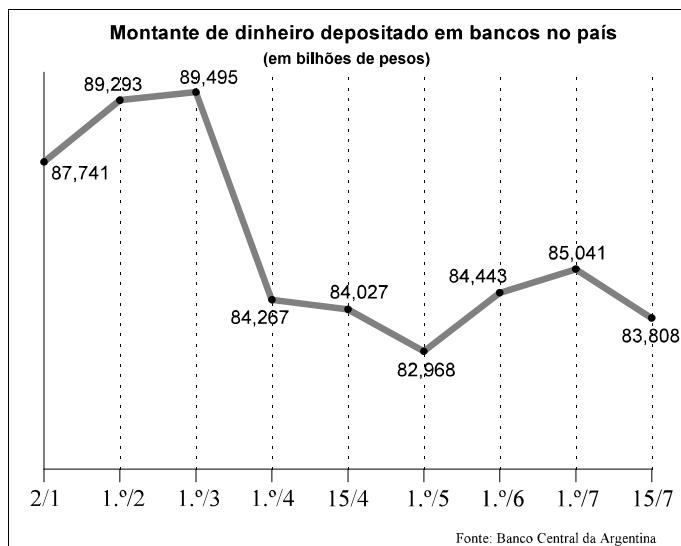
- 1 Desde sua posse, Bush tem feito uso de uma retórica conciliadora, bem típica de seu partido, o Democrata. Com isso, ganhou a desconfiança dos setores direitistas, os “falcões”, normalmente filiados ao Partido Republicano.
- 2 Apesar de alguns percalços iniciais, Bush conseguiu o apoio unânime da comunidade científica de seu país, especialmente pelo expressivo aumento das verbas para a pesquisa e de seu interesse em financiar projetos voltados para as regiões mais pobres do planeta, como a África.
- 3 Ao anunciar um ambicioso e caro projeto de defesa, o de escudo antimísseis, Bush reacendeu o discurso da guerra fria, incomodou seus aliados europeus e promoveu a reaproximação entre Rússia e China.
- 4 Para os presidentes Vladimir Putin (Rússia) e Jiang Zemin (China), a estratégia de Bush viola, na prática, o Tratado de Mísseis Antibalísticos que os EUA e a URSS firmaram em 1972. Para eles, esse tratado sempre foi um ponto-chave para a estabilidade estratégica e a base para a redução do número de armas ofensivas.
- 5 O discurso de Bush é sempre o mesmo, toda vez que é acusado de ressuscitar a guerra fria: sua decisão de acabar com a OTAN é a demonstração cabal de seu compromisso com a paz.

## CONHECIMENTOS ESPECÍFICOS

Texto CE-I - questões 21 e 22

RASCUNHO

A crise recente por que tem passado a Argentina tem trazido vários reflexos à sua economia — assim como à de outros países vizinhos — entre os quais se destaca a diminuição do montante de dinheiro depositado em bancos. O gráfico abaixo ilustra o montante de dinheiro que se encontra depositado em bancos na Argentina, no período de 2/1/2001 a 15/7/2001.



Folha de S. Paulo, 14/7/2001, p. B3 (com adaptações).

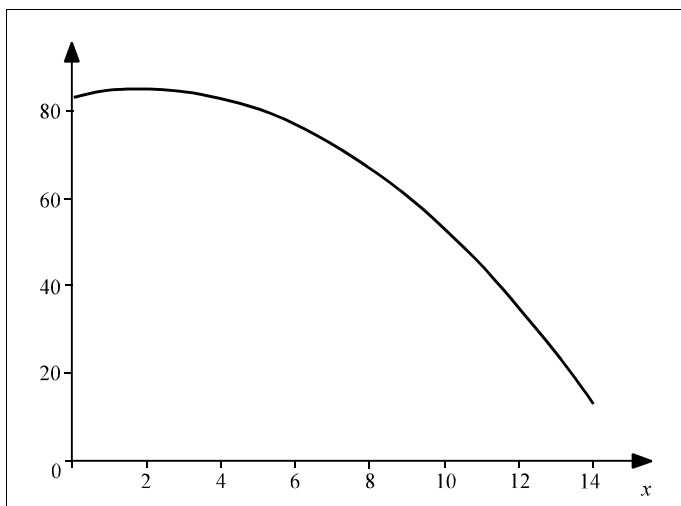
### QUESTÃO 21

Com base nas informações do texto CE-I, julgue os itens que se seguem.

- 1 Em termos percentuais, o volume de dinheiro depositado em bancos na Argentina, no mês de janeiro de 2001, cresceu mais que em fevereiro desse mesmo ano.
- 2 A partir do gráfico, conclui-se que no mês de março não houve depósitos bancários nos bancos argentinos, apenas retiradas.
- 3 A série numérica formada pelos montantes correspondentes às datas 1.º/3, 1.º/4, 15/4 e 1.º/5, expressos no gráfico, mostra que, nesse período, o montante total de depósitos em bancos na Argentina decresceu em progressão geométrica.
- 4 Se, no período de 2/1 a 1.º/3, os valores dos montantes depositados em bancos na Argentina estivessem em progressão aritmética e os valores correspondentes a 2/1 e 1.º/2 coincidissem com os apresentados no gráfico, então o volume de dinheiro depositado em 1.º/3 superaria o mostrado no gráfico em mais de 5%.
- 5 Considerando apenas o período de 2/1 a 15/4, em termos percentuais, a maior variação no montante de dinheiro depositado em bancos na Argentina ocorreu no mês de março.

Os dados apresentados no gráfico do texto CE-I permitem modelar, para o período de 1.º/5 a 1.º/7, por uma função quadrática do tipo  $f(x) = ax^2 + bx + c$ , em que  $x$  é o tempo — em meses — transcorrido desde 1.º/5/2001, a evolução do volume de dinheiro depositado em bancos na Argentina, em bilhões de pesos. Considerando que, para essa modelagem, sejam usados os valores  $f(0) = 83$ ,  $f(1) = 84,5$  e  $f(2) = 85$ , julgue os itens seguintes.

- 1  $a + b + c$  é maior que 85.
- 2 Fazendo uma extrapolação segundo o modelo proposto acima, o montante de dinheiro depositado em 15/7 seria inferior ao apresentado no gráfico do texto CE-I.
- 3 Seguindo a tendência apresentada pelo modelo estabelecido, o montante de dinheiro depositado seria nulo em menos de 16 meses decorridos desde 1.º/5/2001.
- 4 De acordo com o modelo, o montante máximo de dinheiro depositado seria obtido em 1.º/7/2001.
- 5 O gráfico abaixo representa corretamente a evolução do montante de dinheiro depositado em bancos na Argentina, segundo o modelo proposto, no período de 1.º/5/2001 a 1.º/7/2002.



**QUESTÃO 23**

Julgue os itens a seguir, relacionados à modelagem de processos.

- 1 Itens de controle, também denominados itens de verificação, são características quantitativas de um processo que permitem mensurar esse processo frente a seus resultados esperados.
- 2 Para a identificação e a escolha de um processo a ser analisado e remodelado, pode-se utilizar o gráfico de Pareto.
- 3 Processo pode ser definido como um conjunto de atividades estruturadas e medidas destinadas a produzir um produto específico para determinado cliente ou mercado.
- 4 Um dos princípios da modelagem de processo é a eliminação da redundância.
- 5 Para a utilização do *benchmarking* no redesenho de processos, deve ser identificado, primeiramente, o processo da empresa que será avaliado.

**QUESTÃO 24**

O planejamento da qualidade

- 1 é um processo realizado por meio de métodos empíricos, que se fundamenta nas especificidades do produto ou do processo.
- 2 necessita da participação de altos gerentes, embora seu papel possa ser delegado a uma equipe consciente da necessidade da implementação de melhorias de produtos e processos, sem que se operem rupturas na cultura da empresa.
- 3 consiste exclusivamente na definição de metas de qualidade e no desenvolvimento de produtos e processos necessários à realização dessas metas.
- 4 compreende a definição de metas de qualidade independentemente da identificação das necessidades do cliente, uma vez que o objetivo dessa etapa é apenas o aumento da produtividade.
- 5 utiliza, em seu processo, passos essenciais que são a identificação de necessidades de melhoria e o estabelecimento da equipe e da infra-estrutura necessárias para a sua implementação, uma vez que, somente após essas etapas, torna-se possível a definição das metas da qualidade.

**QUESTÃO 25**

Julgue os itens abaixo com base nos conceitos contábeis e de custos.

- 1 A diminuição de valor dos elementos do ativo imobilizado será registrada periodicamente nas contas de despesa de amortização, quando corresponder à perda do valor dos direitos que têm por objeto bens físicos sujeitos a desgastes ou perda de utilidade por uso, ação da natureza ou obsolescência.
- 2 Os direitos que tiverem por objeto mercadorias e produtos do comércio da companhia, assim como matérias-primas, produtos em fabricação e bens em almoxarifado, serão avaliados pelo custo de aquisição ou produção, deduzido de provisão para ajustá-lo ao valor de mercado, quando este for inferior.
- 3 Os acréscimos de ativos representam aplicações de recursos e de passivos fontes.
- 4 Os ativos permanentes registram apenas os investimentos e o imobilizado.
- 5 Entre os custos diretos e indiretos, sempre são incluídos os fixos.

**QUESTÃO 26**

Quanto à análise de demonstrações contábeis e orçamento, julgue os itens a seguir.

- 1 Na análise horizontal da receita, pode-se concluir acerca de seu crescimento ou redução ao longo do tempo, especialmente se forem eliminados os efeitos da variação do poder de compra da moeda utilizada na medição desses valores.
- 2 Pelos números apresentados no quadro demonstrativo abaixo, a alavancagem financeira pela utilização de capitais de terceiros é positiva.

demonstrativo financeiro (em reais)		
	situação com dívida	situação sem dívida
ativos	200.000	200.000
dívidas	100.000	0
patrimônio líquido	100.000	200.000
receitas	350.000	350.000
despesas	! 320.000	! 320.000
lucro	30.000	30.000
despesas financeiras	! 20.000	
lucro antes de IR e CSLL	10.000	30.000
IR e CSLL	! 3.400	! 10.200
lucro líquido	6.600	19.800
retorno de capital próprio	7%	10%

- 3 Uma empresa que, em um determinado período, realize vendas de R\$ 200.000,00 e, no mesmo período, receba R\$ 180.000,00 de clientes, com um nível de perda por inadimplência igual a zero, estará destinando R\$ 20.000,00 para financiar clientes.
- 4 O princípio do acompanhamento orçamentário afirma que apenas o desempenho desfavorável deve ser analisado.
- 5 Como os orçamentos, em seus aspectos mais importantes, baseiam-se, também, em dados históricos gerados, principalmente, pelo sistema contábil, e como o controle também envolve a comparação de resultados reais em oposição aos orçados, então, o sistema contábil deve ser organizado de acordo com o sistema orçamentário, e vice-versa, e em conformidade com a estrutura de responsabilidade da empresa.

**RASCUNHO**

**QUESTÃO 27**

Acerca de treinamento e desenvolvimento, julgue os itens a seguir.

- 1 No levantamento de necessidades de treinamento, deve-se focar nas carências atuais da organização, evitando que preocupações com problemas passados ou objetivos futuros deturpem a análise das necessidades presentes e a alocação dos esforços.
- 2 A avaliação de reação deve ocorrer de sessenta a noventa dias após o treinamento, pois esse é o tempo necessário para que mudanças de comportamento ocorram.
- 3 As técnicas de treinamento podem ser classificadas, entre outros aspectos, quanto ao tempo, quando se diferenciam por serem aplicadas antes ou depois do ingresso no trabalho.
- 4 A eficiência de um treinamento pode ser avaliada, entre outros fatores, pela redução da rotatividade de pessoal e dos níveis de absenteísmo.
- 5 As principais aplicações do treinamento a distância são em tecnologias complexas e em mudanças comportamentais, pois permitem ao treinando alocar seu tempo da forma que lhe for mais conveniente, no local que julgar mais propício.

**QUESTÃO 28**

Com relação ao armazenamento e ao controle de materiais, julgue os itens que se seguem.

- 1 Uma das vantagens do armazenamento é permitir a redução do impacto de variações conjunturais sobre o preço de *commodities*.
- 2 Na curva ABC, os itens classificados como A são aqueles de menor importância e representam, em geral, mais de 50% dos itens em estoque.
- 3 Na avaliação dos estoques pelo método LIFO ou UEPS, a valorização do saldo deve ser fundamentada nos últimos preços.
- 4 Em economias de inflação elevada, o método FIFO, ou PEPS, é procedimento indicado para a avaliação de estoques porque, ao contabilizar o material pela ordem de entrada, poderá não refletir o custo desse material segundo as condições de mercado.
- 5 A estocagem por agrupamento, embora facilite as tarefas de arrumação e procura, não assegura o melhor aproveitamento do espaço.

**QUESTÃO 29**

Em relação à administração do desempenho, julgue os seguintes itens.

- 1 O efeito de halo é uma das distorções mais frequentes nas avaliações de desempenho.
- 2 Medidas objetivas de avaliação de desempenho são preferíveis às subjetivas, pois são menos vulneráveis a fatores externos, tais como a economia e o comportamento dos concorrentes.
- 3 A idéia central da avaliação 360°, ao permitir ao subordinado avaliar o chefe, é reduzir o uso da avaliação de desempenho como instrumento de pressão do chefe sobre o subordinado.
- 4 A utilização do método da distribuição forçada permite evitar erros como a leniência do avaliador e a tendência central.
- 5 A avaliação do desempenho deve utilizar variáveis abrangentes, de modo a permitir conjugar, em um único instrumento, aspectos de desenvolvimento profissional, necessidades de treinamento, punição e ações corretivas.

**QUESTÃO 30**

Quanto ao recrutamento e à seleção, julgue os itens a seguir.

- 1 Uma das vantagens do recrutamento interno é provocar uma competição sadia entre o pessoal, oferecendo possibilidades de ascensão funcional àqueles que merecem.
- 2 Em uma empresa, a apresentação de candidatos externos a um cargo deve ser evitada para que não ocorra a formação de feudos.
- 3 O início de um processo de seleção eficaz é caracterizado por análise e especificações do cargo a ser preenchido.
- 4 Uma ficha profissiográfica visa consolidar o currículo dos diversos candidatos ao cargo em um modelo padronizado e segundo uma escala definida e de acordo com as necessidades da área demandante.
- 5 Embora possa demandar algum treinamento, o recrutamento externo reduz despesas ao aproveitar o treinamento dado por outra empresa.